

Bidragssatser løber løbsk

Bidragssatserne steg igen i 2013, og har nu nået et »uforholdsmæssigt højt niveau, mener Klaus Kaiser, erhvervsøkonomisk chef i Videncentret for Landbrug. Samtidig er landmændenes kassekreditrente uændret, selv om renten er faldet, vurderer han.

AF MORTEN IPSEN

Ifølge et nyt notat fra Videncentret for Landbrug er den gennemsnitlige bidragssats på realkreditlån til landbrug i 2013 steget 0,14 procentpoint til 0,95 procent – en stigning på 235 millioner kroner. Og stigningen ser ud til at være fortsat ind i 2014.

Bidragssatserne er kommet op på et uforholdsmæssigt højt niveau, mener notatets forfatter, erhvervsøkonomisk chef Klaus Kaiser. Han oplyser, at et heltidslandbrugs årlige betaling af bidrag på realkreditlån er øget fra 0,7 milliarder kroner i 2008 til 1,4 milliarder kroner i 2013.

I alt har landbruget betalt 7 milliarder kroner i administrationsbidrag i 2007 til 2012. I samme periode påførte landbruget realkreditlån tab på kun 0,5 milliarder kroner, fremgår det af notatet.

Ikke fulgt markedsrenten

Ifølge Klaus Kaiser er landmændenes rente inklusiv bidrag kun faldet med cirka 0,4 procent i 2013 – fra 2,17 i 2012 til et sted mellem 1,70 og 1,80 i 2013.

Det er et markant mindre fald end faldet i markedsrenten. Realkreditforeningen snupper simpelthen en del af rentefaldet, siger Klaus Kaiser, som mener, at en større del af rentefaldet burde være kommet landbruget til gavn.

Der er brug for at minimere alle omkostninger, også de finansielle, således at landbruget kan bruge situationen med høje produktpriser og lave renter til at få høvlet en betydelig del af gælden – ellers risikerer landbruget et gevaldigt økonomisk chok, når renterne igen begynder at stige, lyder det fra den erhvervsøkonomiske chef.

Kassekreditrenten

Bankerne har også været sløje til at lade landmændene nyde godt af faldet i markedsrenten. Den gennemsnitlige rente på kassekreditlån bliver således

formentlig 7,0-7,5 procent i 2013 – nogenlunde uændret fra 2012 trods faldet i markedsrenten. Dette skyldes en stigning i rentemarginalerne, siger Klaus Kaiser.

Han kalder udviklingen »yderst beklagelig«.

Lavere renter kunne lette den økonomiske situation for mange og kunne have betydet en reduceret gældsbyrde, siger Klaus Kaiser.

Den finansielle sektor forsvarede stigningerne i rentemarginaler og bidragssatser med, at den er blevet underlagt krav om at opbygge langt større kapitalreserver.

Formår vi ikke at opbygge de nødvendige reserver, vil det skabe usikkerhed om kvaliteten af vores obligationer. Den usikkerhed vil få renten til at stige. De aktuelle høje bidragssatser er så at sige en adgangsbillet til lavere renter, siger Jens Kr. A. Møller, direktør i DLR Kredit, til Jyllands-Posten.

Siden 2008 har DLR Kredit tæt på fordoblet landmændenes bidragssatser.

Lavere end gennemsnittet

Landbrugets realkreditrente inklusiv bidrag er lavere end den, som husholdninger og erhvervslivet betaler i gennemsnit (henholdsvis 2,74 procent og 2,37 procent i januar 2014 ifølge ny statistik fra Nationalbanken).

Årsagen er dels, at realkreditinstitutterne typisk har sikkerhed i (prisfast) jord, dels anvender landbruget uforholdsmæssigt meget den helt korte (og lave) rente, F1 (næsten 90 procent), forklarer Klaus Kaiser.

Et heltidsbrug har ifølge Videncentret lån i realkreditselskabet på 14,7 millioner kroner og banklån for godt 4 millioner kroner i gennemsnit.

morten@effektivtlandbrug.dk
telefon 63 38 25 33



Landmændene har ikke fået tilstrækkelig gavn af faldet i markedsrenten. Bankerne og realkreditselskaberne har simpelt hen snuppet en del af det, mener Klaus Kaiser, erhvervsøkonomisk chef i Videncentret for Landbrug.

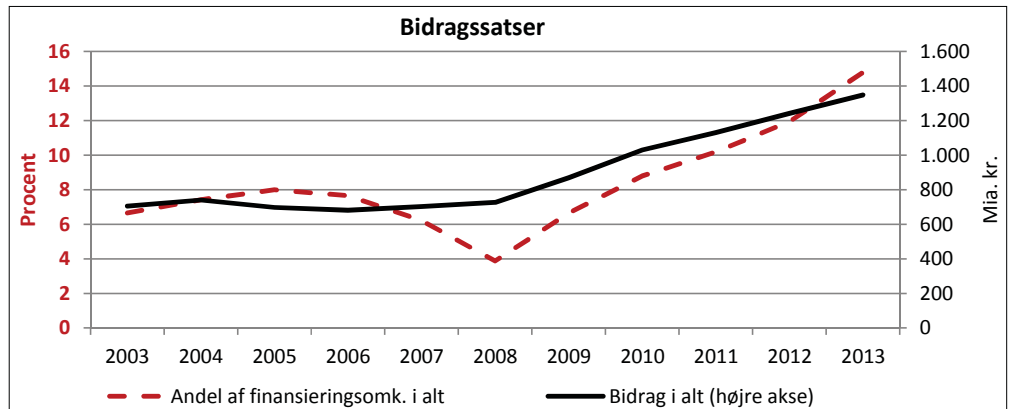
I alt har landbruget betalt 7 milliarder kroner i administrationsbidrag i 2007 til 2012.



Udgift til realkreditlån

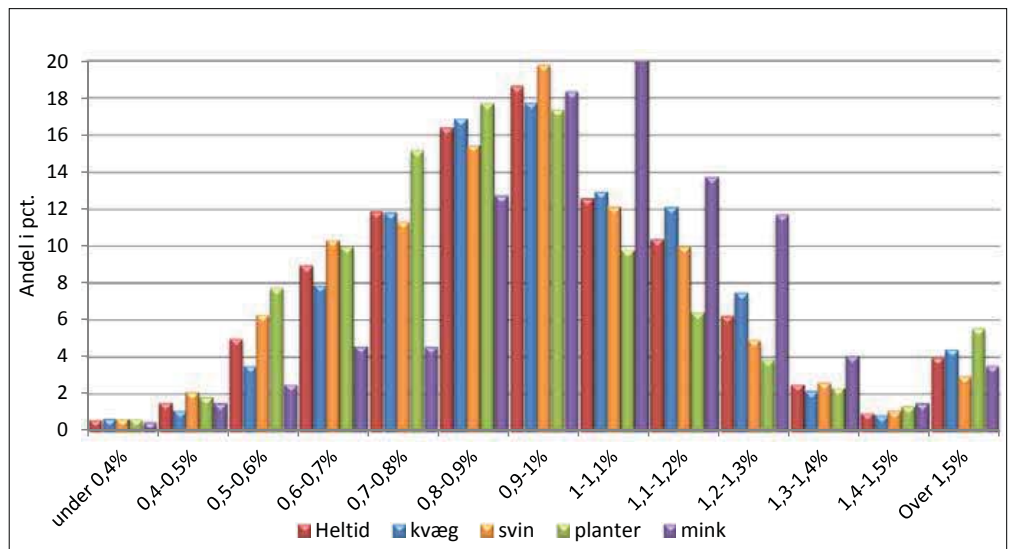
- Landmandens udgift til realkredit består af rente og bidrag.
- Renten er i store træk markedsbestemt, mens bidragssatsen er bestemt af realkreditinstituttet, og denne er fastsat ud fra en vurdering af den konkrete kunde i forhold til omkostninger (administration og funding) og risiko (gælds-serviceringsevne og kapitalbelastning).

Bidragssatserne stiger over for heltidsbrugene



Kilde: Notat, Videncentret for Landbrug

Bidragssatsernes fordeling på driftsgrene, heltidsbrug, 2013



Kilde: Notat, Videncentret for Landbrug